



Государственное бюджетное профессиональное образовательное учреждение «Южно-Уральский государственный колледж»

Учебно-методический отдел

Учебно-методическое пособие


Методические указания для обучающихся по выполнению курсовой работы

МЕТОДИЧЕСКИЕ УКАЗАНИЯ ДЛЯ ОБУЧАЮЩИХСЯ ПО ВЫПОЛНЕНИЮ КУРСОВОЙ РАБОТЫ

Для специальности 43.02.10 Туризм
По ПМ.03 Предоставление туроператорских услуг
МДК 03.01 Технология и организация туроператорской
деятельности

2023 год

	Должность	Фамилия/Подпись	Дата
Разработал	Преподаватели	Фурсова Е.С., Ковалева Е.С.	
Проверил	Зам.директора по УМР	Манапова О.Н.	
Согласовал	Зам. директора по учебной работе	Занова Т.С.	

Версия: 01	<i>Без подписи документ действителен 3 суток после распечатки. Дата и время распечатки:</i>	Экземпляр № _____	<i>с. 1 из 23</i>
	ГБПОУ «ЮУГК»		
	Учебно-методический отдел		
	Учебно-методическое пособие		
	Методические указания для обучающихся по выполнению курсового проекта		

ББК 74.57

Фурсова Е.С., Ковалева Е.С., Методические указания для студентов по выполнению курсовой работы для специальности 43.02.10 Туризм по МДК 03.01 Технология и организация туроператорской деятельности: Учебно-методическое пособие.- Издательский центр ГБПОУ «ЮУГК» 2021.- 23с.

Рассмотрено и одобрено на заседании отделения «Туризма и гостиничного сервиса».
 Протокол № от 19 декабря 2023 г.

Заведующий отделения «Туризма и гостиничного сервиса» _____ И.С. Агеева

Рекомендовано к изданию методическим советом ГБПОУ «ЮУГК» (протокол № от 2023 г.)

Методические указания содержат основные сведения о структуре, содержании курсового проекта, тематику, порядок и пример выполнения. Приводятся требования к оформлению курсовой работы. Методические указания составлены в соответствии с рабочей программой ПМ.03 **Предоставление туроператорских услуг**

Предназначены для студентов специальности 43.02.10 Туризм.

© Фурсова Е.С., 2023

© ГБПОУ «ЮУГК», 2023

Версия: 01	<i>Без подписи документ действителен 3 суток после распечатки. Дата и время распечатки:</i>	Экземпляр № 01	<i>с. 2 из 23</i>
------------	---------------------------------------------------------------------------------------------	----------------	-------------------

СОДЕРЖАНИЕ

Содержание	№ стр.
1. Общие положения	4
2. Структура курсовой работы	9
3. Порядок выполнения и содержание курсовой работы	13
4. Требования к оформлению курсовой работы	14
Список литературы	19
Приложения 1-4	20

1. Общие положения

Курсовая работа завершает изучение МДК 03.01 Технология и организация туроператорской деятельности.

При выполнении курсовой работы обучающийся

- должен обладать **общими компетенциями**, включающими в себя способность:

ОК 1. Понимать сущность и социальную значимость своей будущей профессии, проявлять к ней устойчивый интерес.

ОК 2. Организовывать собственную деятельность, выбирать типовые методы и способы выполнения профессиональных задач, оценивать их эффективность и качество.

ОК 3. Принимать решения в стандартных и нестандартных ситуациях и нести за них ответственность.

ОК 4. Осуществлять поиск и использование информации, необходимой для эффективного выполнения профессиональных задач, профессионального и личностного развития.

ОК 5. Использовать информационно-коммуникационные технологии в профессиональной деятельности.

ОК 6. Работать в коллективе и команде, эффективно общаться с коллегами, руководством, потребителями.

ОК 7. Брать на себя ответственность за работу членов команды (подчиненных), результат выполнения заданий.

ОК 8. Самостоятельно определять задачи профессионального и личностного развития, заниматься самообразованием, осознанно планировать повышение квалификации.

ОК 9. Ориентироваться в условиях частой смены технологий в профессиональной деятельности.

- должен обладать **профессиональными компетенциями**, соответствующими основным видам профессиональной деятельности:

ПК 3.1. Проводить маркетинговые исследования рынка туристских услуг с целью формирования востребованного туристского продукта.

ПК 3.2. Формировать туристский продукт.

ПК 3.3. Рассчитывать стоимость туристского продукта .

ПК 3.4. Взаимодействовать с турагентами по реализации и продвижению туристского продукта.

В результате изучения междисциплинарного курса обучающийся должен:

иметь практический опыт:

- проведения маркетинговых исследований и создания базы данных по туристским продуктам;
- планирования программ турпоездок, составления программ тура и турпакета;
- предоставления сопутствующих услуг;
- расчета себестоимости услуг, включенных в состав тура, и определения цены турпродукта;
- взаимодействия с турагентами по реализации турпродукта;
- работы с российскими и иностранными клиентами и агентами по продвижению турпродукта на рынке туристских услуг;
- планирования рекламной кампании, проведения презентаций, включая работу на специализированных выставках;

уметь:

- осуществлять маркетинговые исследования, использовать их результаты при создании туристского продукта и для переговоров с турагентствами;
- проводить анализ деятельности других туркомпаний;
- работать на специализированных выставках с целью организации презентаций, распространения рекламных материалов и сбора информации;
- обрабатывать информацию и анализировать результаты;
- налаживать контакты с торговыми представительствами других регионов и стран;
- работать с запросами клиентов, в том числе и иностранных;
- работать с информационными и справочными материалами;
- составлять программы туров для российских и зарубежных клиентов;
- составлять турпакеты с использованием иностранного языка;
- оформлять документы для консульств, оформлять регистрацию иностранным гражданам;
- оформлять страховые полисы;
- вести документооборот с использованием информационных технологий;
- анализировать и решать проблемы, возникающие во время тура, принимать меры по устранению причин, повлекших возникновение проблемы;
- рассчитывать стоимость проживания, питания, транспортного и экскурсионного обслуживания;
- рассчитывать себестоимость турпакета и определять цену турпродукта;
- работать с агентскими договорами;

- использовать каталоги и ценовые приложения;
- консультировать партнеров по турпродуктам, оказывать помощь в продвижении и реализации турпродукта;
- работать с заявками на бронирование туруслуг;
- предоставлять информацию турагентам по рекламным турам;
- использовать различные методы поощрения турагентов, рассчитывать для них комиссионное вознаграждение;
- использовать эффективные методы общения с клиентами на русском и иностранном языках;

знать:

- виды рекламного продукта;
- правила работы на выставках, методы анализа результатов деятельности на выставках;
- способы обработки статистических данных;
- методы работы с базами данных;
- методику работы со справочными и информационными материалами по страноведению и регионоведению, местам и видам размещения и питания, экскурсионным объектам и транспорту;
- планирование программ турпоездок;
- основные правила и методику составления программ туров;
- правила оформления документов при работе с консульскими учреждениями, государственными организациями и страховыми компаниями;
- способы устранения проблем, возникающих во время тура;
- методики расчета стоимости проживания, питания, транспортного и экскурсионного обслуживания;
- методики расчета себестоимости турпакета и определения цены турпродукта;
- методику создания агентской сети и содержание агентских договоров;
- основные формы работы с турагентами по продвижению и реализации турпродукта;
- правила бронирования туруслуг;
- методику организации рекламных туров;
- правила расчетов с турагентами и способы их поощрения;
- основы маркетинга и методику проведения маркетинговых исследований;
- технику проведения рекламной кампании;
- методику формирования содержания и выбора дизайна рекламных материалов;
- техники эффективного делового общения, протокол и этикет;

- специфику норм общения с иностранными клиентами и агентами.

Работа над курсовым проектом способствует систематизации, закреплению, углублению знаний, полученных студентами в ходе теоретического обучения, применению этих знаний для комплексного решения поставленных профессиональных задач, развитию самостоятельности и организованности, подготовки к выполнению и защите выпускной квалификационной работы.

Тематика курсовых работ

Темы курсовых работ определены требованиями к результатам освоения программы подготовки специалистов среднего звена, предусмотренными Федеральным государственным образовательным стандартом по специальности 43.02.10 Туризм.

1. PR-кампания в туристическом агентстве как инструмент продвижения нового торгового предложения
2. Sales Promotion мероприятия в сфере туристического и гостиничного бизнеса
3. Анализ внешней и внутренней среды туристической фирмы
4. Анализ использования интернет-рекламы в туризме
5. Влияние пандемии Covid-19 на развитие туризма в России и в мире.
6. Анализ туристского рынка Челябинской области
7. Анализа экологического туризма Челябинской области
8. Анализ экологического туризма в России
9. Анализ приключенческого туризма в России
10. Развитие туристских кластеров
11. Бальнеология в России. Проблемы и перспективы развития
12. Вклад туризма в сохранение мира
13. Влияние объектов культурного наследия на туризм в Челябинской области
14. География и рекреация туризма в Челябинской области
15. Анализ детского туризма в России
16. Туристско-рекреационный потенциал Челябинской области
17. Туристско-рекреационный потенциал Свердловской области.
18. Анализ промышленного туризма. Проблемы и перспективы развития.
19. Культурный туризм. Проблемы и перспективы его развития
20. Маркетинг в туризме
21. Международный туризм: современное состояние, проблемы и перспективы развития
22. Экскурсионные услуги в туризме. Значение экскурсионных услуг при разработке программ обслуживания.

23. Формирование инновационного туристского продукта в рамках экологического туризма.
24. Научно-экспедиционный туризм: технология организации и проведения экспедиции.
25. Парки развлечений в России и за рубежом.
26. Подготовка и ведение договорной кампании туроператора с поставщиками услуг.
27. Разработка программы продвижения турпродукта туроператора
28. Внешнее и внутреннее оформление офиса турагентства.
29. Анимация в отелях: российский и зарубежный опыт.
30. Событийный туризм. Проблемы и перспективы развития
31. Особенности и перспективы развития сельского туризма
32. Экзотический туризм на рынке туристских услуг
33. Развитие спортивного туризма
34. Развитие гастрономического туризма в России
35. Этнографический туризм в России. Проблемы и перспективы развития.
36. Экскурсионные услуги в России. Проблемы и перспективы развития
37. Сравнительный анализ экзотического туризма в России и мире.
38. Особенности и перспективы развития сельского туризма в России.
39. Рекламная кампания как элемент продвижения туристского продукта
40. Развитие спортивного туризма в России
41. Анализ туристского потенциала Челябинской области
42. Научно-экспедиционный туризм: особенности и перспективы развития
43. Анимационные программы: цели, перспективы развития
44. Роль наружной рекламы в туризме.
45. Анализ экстремального туризма в России.
46. Йога-туризм: особенности и перспективы развития
47. Культурный туризм в России. Проблемы и перспектив развития
48. Молодежный туризм в России. Особенности, проблемы и перспективы развития.
49. Паломничество и туризм в религиозных целях.
50. Анализ выставочной деятельности туристских компаний.

2. Структура курсовой работы

2.1 Введение

Во введении на двух - трёх страницах студент должен обосновать выбор темы, раскрыть актуальность, цели и задачи исследования, указать основные источники используемых материалов.

Во введении обосновывается актуальность выбранной темы, содержатся указания на разработанность проблематики исследования в литературе по специальности, обозначаются объект и предмет, степень научной разработанности тематики, методология работы, определяются цель и задачи работы. Объем введения обычно не превышает 3 страниц.

Одним из основополагающих требований к курсовой работе является актуальность темы исследования. Обоснование актуальности выбранной темы – это начальный этап работы над курсовым сочинением. Освещение актуальности темы не должно быть многословным. Достаточно в пределах одной страницы показать главное – суть проблемной ситуации с которой, например, сталкиваются предприятия в условиях формирования рыночной экономики, из чего будет видна актуальность темы курсовой работы. При этом можно использовать региональный компонент, материалы периодической печати и научных дискуссий и то, какие последствия может принести ее разрешение.

Например, для характеристики актуальности темы можно использовать следующую фразу: «Этими обстоятельствами обусловлен выбор темы курсовой работы».

Научная проблема становится подлежащей решению только в том случае, когда она распознана в каком-то определенном социальном явлении или процессе, т.е. путем выделения объекта и предмета исследования.

Объект исследования – это совокупность явлений и процессов реальности, существенно отличных по своей внутренней природе, основным чертам, законам функционирования и развития от других объектов этой реальности. Объект может быть многопредметен и рассматриваться различными научными дисциплинами с различных позиций.

Предмет исследования включает в себя те стороны и свойства объекта, которые в наиболее полном виде выражают исследуемую проблему (скрывающееся в ней противоречие) и подлежат изучению.

Содержание проблемы, особенности исследуемого объекта и предмета обуславливают стратегию исследования и его направленность, выражаемые в его целях и задачах.

Цель исследования – это планируемый результат, модель ожидаемого решения проблемы, которая может быть достигнута только с помощью проведения исследования.

Целью исследования может быть получение описательной информации о проблемной ситуации, сбор и анализ статистических данных.

Задачи исследования представляют собой содержательную, методическую и организационную конкретизацию цели. Исследовательские задачи формулируются как конкретные целевые установки, определяющие основные направления и этапы решения поставленной проблемы. Задачи формулируются обычно в виде перечислений (изучить, описать, установить, выяснить, проанализировать и т.д.). Определение задач следует производить как можно тщательнее, поскольку их решение должно составить основное содержание разделов курсовой работы.

Цель и задачи курсовой работы должны раскрывать основные пути решения проблемы, заявленной в теме работы.

Заключительным элементом введения может быть краткая характеристика структуры работы. Например: «Курсовая работа содержит введение, теоретическую часть, практическую часть, заключение, список использованных источников и литературы в количестве..., приложение в количестве..... Работа выполнена на ... страницах печатного текста».

Пример введения для курсовой работы на тему: «Состояние и перспективы развития туризма в Челябинской области».

Характер природных условий оказывает большое влияние на выбор потенциальными туристами маршрута или района путешествия. Туристы принимают во внимание климатические и ландшафтные особенности, богатство и уникальность растительного и животного мира, естественные возможности для активного отдыха. Как правило, стремление отдохнуть, сменить обстановку сочетается у многих людей с желанием познакомиться с экзотикой.

Большое значение для туристов имеет рельеф района. Популярностью пользуются районы со сложным и живописным рельефом.

Стремясь к полноценному отдыху, туристы предпочитают маршруты и времена года, характеризующиеся благоприятными природными условиями.

Реки и озера также являются важными туристскими ресурсами. Они формируют благоприятный микроклимат, украшают ландшафт, предоставляют туристам отдыхать на воде, заниматься водными видами спорта.

Рекреационные ресурсы подразделяются на природно-рекреационные и культурно-исторические ресурсы.

В целом можно сказать, что чем большим числом разнообразных природных ресурсов, пригодных для рекреации, располагает данный район, тем больше у него возможностей для привлечения туристов.

Объектом исследования является Челябинская область.

Предмет исследования – туристско-рекреационный потенциал Челябинской области

Цель: проанализировать рекреационные ресурсы Челябинской области и обосновать проблемы и перспективы их развития.

Задачи:

- изучить физико-географическую характеристику Челябинской области;
- рассмотреть туристско-рекреационный потенциал Челябинской области;
- проанализировать проблемы развития туристического-рекреационного потенциала Челябинской области;
- оценить перспективы развития туризма в Челябинской области.

2.2 Теоретическая часть

Теоретическая часть работы состоит из главы, которая, поделена на два-три параграфа.

Материал считается относящимся к теоретической части исследования, если он отражает информацию, относящуюся к анализу теоретических воззрений ученых по вопросам социально-культурного сервиса и туризма, практикующих специалистов в данной области и иную информацию подобного рода.

2.3 Практическая часть

Материал считается относящимся к практической части исследования, если он содержит описание совершения конкретной операции в сфере сервисных услуг и туристской деятельности. В ходе изложения материалов практики автору целесообразно предлагать собственный анализ приведённого прецедента, а также самостоятельный комментарий к практической части исследования. В частности, следует делать обоснованные выводы о правильности принятых решений или ошибках, допущенных на практике руководителями или персоналом.

В практической части необходимо исследовать и проанализировать предположения, сделанные в теоретической части, непосредственно на материалах конкретного туристского предприятия (их совокупности), туристского региона, туристской отрасли в целом (или ее части), вида туризма и т. п. по исследуемой проблеме.

При изложении материала в этом разделе необходимо его иллюстрировать схемами, графиками, диаграммами, аналитическими таблицами и т. д.

Если аналитический раздел выполняется, например, непосредственно на материалах конкретного туристского предприятия, то в общем случае содержит не менее двух подразделов:

2.1 Краткая характеристика предприятия

В этом подразделе указывается наименование предприятия (по материалам которого выполняется курсовая работа), приводятся краткая характеристика его создания, юридический адрес, основной и дополнительный вид деятельности, схема организационной структуры, перечень основных технико-экономических и финансовых показателей его деятельности, направления его развития и т. п.

2.2 Анализ состояния _____

указывается предмет исследования

Студент должен четко выделить предмет исследования и провести его анализ. При анализе следует рассмотреть не только нынешнее состояние, но и перспективу изменения показателей в связи с изменением внешних и внутренних условий деятельности организации, ориентации ее хозяйственных партнеров (поставщиков, клиентов и т. п.).

Степень детализации предмета исследования определяется темой курсовой работы. На основе анализа предмета исследования должны быть сделаны выводы.

.

2.4 Заключение

В заключении подводятся итоги исследования, указывается их научная и практическая значимость, делается вывод о степени разрешения поставленных ранее задач и достижениях, указанной во введении, цели, а также даются рекомендации.

Все выводы, изложенные в заключении, должны быть обоснованы в содержательной части работы.

В ряде случаев, когда материал с трудом поддается разбивке на параграфы, допустимо ограничиться 4-5 разделами без деления на параграфы – по согласованию с руководителем курсовой работы.

2.5. Список используемых источников

Приведенные в списке источники должны быть оформлены надлежащим образом. При этом следует иметь в виду, что нормативные правовые акты перечисляются в порядке убывания их юридической силы, а научная, учебная и иная литература – в алфавитном порядке. Список используемых источников (не менее 20) составляется в следующем порядке:

- нормативно правовые акты содержащие нормы международного права;

- конституция Российской Федерации;
- федеральные конституционные законы Российской Федерации;
- кодексы Российской Федерации;
- федеральные законы (в очередности от последнего года принятия к предыдущим);
- указы Президента Российской Федерации (в той же последовательности);
- постановления Правительства Российской Федерации (в той же очередности);
- иные нормативные правовые акты;
- иные официальные материалы (резолуции-рекомендации международных организаций и конференций, официальные доклады, официальные отчеты и др.);
- монографии, учебники, учебные пособия (в алфавитном порядке);
- иностранная литература;
- интернет-ресурсы.

3. Порядок выполнения и содержание курсовой работы

После того как изучены и законспектированы выбранные материалы, студент уточняет план своей работы и приступает к написанию текста и оформлению курсовой работы.

Перед студентом не стоит задача в своей курсовой работе открыть какие-то новые научные положения в области туристской индустрии. Он должен в процессе изложения вопросов темы показать способность осмысленно пользоваться литературой, понимать методологию изложения материала, уметь обработать фактический материал, сделать правильные выводы и обобщения, увязать теорию с практикой современной действительности.

Составляя текст курсовой работы, студент должен стремиться к его самостоятельному изложению, допуская и использование цитат из источников, которые подтверждают написанное студентом. Количество цитат в тексте должно быть ограничено необходимостью подтверждения того или иного положения автора курсовой, а не носить характер сплошного текста. При использовании цитат необходимо давать сноску на используемый источник.

Сносками на источник (Автор. Название. — Год и место издания. — Страница) должны быть оформлены прямые цитаты из текста используемых изданий, а именно: чье-то мнение, высказывание, приведенные факты, в том числе статистические материалы, таблицы, сравнительные данные и т.п., а также материалы, размещенные в Internet с соответствующими адресами-ссылками. Сноски должны быть оформлены единообразно. Они могут быть сделаны в конце соответствующей страницы или в самом тексте в скобках сразу же после приводимой цитаты или цифрового материала. Использование научного цитирования с применением

правильно оформленных сносок обогащает курсовую работу и делает зримым ход работы автора над материалами, выработки его собственного мнения по основным вопросам темы.

Дословное изложение прочитанной литературы недопустимо, так как противоречит самому смыслу курсовой работы, не создает условий для получения знаний, выработке убеждений, развитию способностей, приучает к обману.

Только самостоятельность в изложении полученных знаний позволит студенту через свою курсовую работу понять, насколько он усвоил тему, осуществить самоконтроль знаний.

Иногда студент сталкивается с таким положением, когда у различных авторов нет единой точки зрения по рассматриваемому вопросу. В таком случае, очень хорошо привести высказывания нескольких авторов, стоящих на разных позициях и дать свое отношение к ним. Попытаться дать аргументированное изложение собственного понимания данного вопроса.

Собранный фактический и цифровой материал надо систематизировать, то есть свести его в таблицы, диаграммы и графики, схемы. Их можно давать как в тексте по ходу изложения того или иного вопроса, так и в конце курсовой работы в качестве приложения. Весь приводимый в курсовой работе цифровой и фактический материал должен быть оформлен сносками.

Тщательно отредактированный и вычитанный после написания (печати) текст курсовой работы необходимо правильно оформить.

4. Требования к оформлению курсовой работы

Объем курсовой работы должен составлять 25-30 страниц машинописного текста. Значительное превышение или недобор установленного объема являются недостатком работы и указывают на то, что студент не сумел отобрать и переработать нужный материал.

Курсовая работа выполняется в печатном варианте. Она должна содержать:

- титульный лист;
- содержание;
- введение, в котором раскрывается актуальность и значение темы, формулируются цели и задачи курсовой работы;
- основной части, которая обычно состоит из двух разделов: в первом разделе содержатся теоретические основы разрабатываемой темы;
- вторым разделом является практическая часть, которая представлена расчетами, графиками, таблицами, схемами и т.п.;
- выводы и рекомендации относительно возможностей практического применения

материалов работы;

- списка используемой литературы;

- приложения.

Курсовая работа проект оформляется в соответствии с требованиями ЕСТД, ЕСКД, ГОСТ 8.417-2002 ГСИ, ГОСТ 7.54-88, ГОСТ 7.9-77, ГОСТ 7.1-84, ГОСТ 7.11-78, ГОСТ 7.12-93, ГОСТ 7.32-91, ГОСТ 2.105-95.

Такие структурные элементы как, СОДЕРЖАНИЕ, ВВЕДЕНИЕ, ЗАКЛЮЧЕНИЕ, СПИСОК ИСПОЛЬЗУЕМЫХ ИСТОЧНИКОВ, ПРИЛОЖЕНИЯ следует располагать в середине строки без точки в конце и печатать прописными буквами, не подчеркивая, номеров разделов не имеют.

Титульный лист включают в общую нумерацию страниц работы. Проставлять номер страницы необходимо со страницы, где печатается "Введение", на которой ставится цифра "3". После этого нумеруются все страницы, включая приложения.

Между названием главы и названием параграфа этой главы пробел ставится (равный одному интервалу), а название параграфа не должно отделяться от текста этого параграфа пробелом.

Названия параграфов отделяются от текста предыдущего параграфа пробелом (равным одному интервалу).

Каждая глава, а также введение, выводы, предложения и список используемой литературы начинаются с новой страницы. Слово "Глава" не пишется. Главы имеют порядковые номера в пределах всей работы, обозначаемые арабскими цифрами (например: 1,2,3), после которых ставится точка. Слово "параграф" или значок параграфа в названии не ставятся. Параграфы имеют порядковые номера в пределах глав, обозначаемые арабскими цифрами (например: 1.1. и 1.2.).

Заголовки глав и параграфов в тексте работы располагаются с выравниванием по ширине, точку в конце названия главы и параграфа не ставят. Не допускается переносить часть слова в заголовке. Заголовки «Введение», «Заключение», «Список используемых источников», «Приложения» располагаются с выравниванием по ширине.

Цифры, обозначающие номера страниц (листов), с которых начинается раздел или подраздел, следует располагать на расстоянии 10 мм от края листа, соблюдая разрядность цифр. Слово «стр.» не пишется. Между наименованием раздела и номером страницы можно выполнять заполнитель, например точки (приложение).

Каждая глава работы начинается с новой страницы, параграф □ с нового абзаца. Главы и параграфы нумеруются арабскими цифрами и записываются с абзацного отступа (1,25 см) без слова «глава», интервал после абзаца 12 пт.

Главы и параграфы должны иметь заголовки, которые следует печатать с абзацного отступа с прописной буквы без точки в конце по ширине текста.

Текст оформляется со следующими значениями параметров:

- шрифт TimesNewRoman;
- размер шрифта 14 кегль;
- межстрочный интервал полуторный;
- выравнивание строк абзаца по ширине;
- абзацный отступ 12,5 мм;
- цвет шрифта черный;
- полужирный и курсивное начертание шрифтов в тексте не применяется.

Текст следует печатать, соблюдая следующие размеры полей:

- левое - 30 мм,
- правое - 10 мм,
- верхнее и нижнее - 20 мм.

Текст должен быть выполнен с использованием компьютера и принтера на одной стороне листа белой бумаги.

Ссылки на литературные источники, статистические и нормативные материалы, использованные автором при написании курсовой работы, должны отражаться в квадратных скобках в конце предложения с указанием номера источника в списке литературы и диапазона цитируемых страниц.

Например: По определению Л.К. Додунова "Наша цель не задачи решать, а теории и методы изучать!" Ряд авторов считают, что «Мир туризма огромен и не имеет границ, сотни стран и континентов, городов и морей ждут туристов круглый год, распахивая перед ними свои окрестности и достопримечательности.» Или " Впервые с 1935 туристам скоро планируют разрешить посещение Пизанской Башни, ученые окончательно подтвердили что падение башни прекратилось, а это значит что совсем скоро многие туристы смогут побывать на седьмом чуде света. В настоящее время ее наклон составляет 3 метра и 99 сантиметров и не изменяется ни в ту, ни в другую сторону. " [20, С.5].

При формулировке общей позиции нескольких авторов, ссылке на несколько документов или несколько электронных ресурсов используются квадратные скобки с указанием соответствующих порядковых номеров данных источников в Списке использованных

источников. Порядковые номера в квадратных скобках перечисляются в таком случае через точку с запятой, например [13; 42].

Нумерация страниц текста проставляется внизу по центру листа. Проставлять номер страницы необходимо с первой страницы введения, на которой ставится номер «3». После этого нумеруются все страницы, включая приложения.

Пример оформления титульного листа – Приложение 2, оформление содержания курсового проекта – Приложение 3. Пример оформления списка литературы – Приложение 4. Пример выполнения таблиц и рисунков в Приложении 5.

Оформление таблиц и рисунков

Иллюстрации (чертежи, графики, схемы, компьютерные распечатки, диаграммы, фотоснимки) следует располагать в курсовой работе непосредственно после текста, в котором они упоминаются впервые, или на следующей странице.

Иллюстрации любого вида называются рисунками.

Иллюстрации могут быть в компьютерном исполнении. В том, числе и цветном.

Под каждым рисунком, пишется слово «Рисунок», далее указывается его номер (без точки), пробел, дефис, пробел, указывается название без кавычек, переносов в словах, точки в конце. Название рисунка записывается строчными буквами (кроме первой буквы) и располагается по середине строки.

Рисунки имеют сквозную нумерацию. (Пример - Приложение 4)

При ссылках на рисунки следует писать «... в соответствии с рисунком 2».

Нумерация таблиц – сквозная по всей работе. Каждая таблица должна иметь название и номер, помещаемый над названием таблицы без сокращения с левой стороны.

Наименование таблицы, при его наличии, должно отражать её содержание, быть точным и кратким.

Таблицы размещают после первого упоминания о них по тексту и таким образом, чтобы их можно было читать без поворота работы или с поворотом по часовой стрелке. Допускается перенос таблицы на другую страницу с сохранением заголовков граф.

Таблицу с большим числом строк допускается переносить на другой лист (страницу). При переносе части таблицы на другой лист (страницу) слово "Таблица", ее номер и наименование указывают один раз слева над первой частью таблицы, а над другими частями также слева пишут слова "Продолжение таблицы" и указывают номер таблицы.

Таблицу с большим количеством граф допускается делить на части и помещать одну часть под другой в пределах одной страницы.

Графы таблицы имеют заголовки и подзаголовки: заголовки начинаются с прописной буквы в единственном числе, а подзаголовки — со строчных букв, если они составляют одно предложение с заголовком, или с прописной буквы, если они имеют самостоятельное значение. В конце заголовком и подзаголовков таблиц точки не ставят.

Заголовки граф, как правило, записывают параллельно строкам таблицы. При необходимости допускается перпендикулярное расположение заголовков граф.

Единицы измерения прописываются в графах таблицы

Внесение в таблицу незаполненных граф и строк не допускается. Если в какой-либо строке таблицы нет данных, то в ней ставят прочерк (тире).

Например:

Таблица 7 - Название таблицы (знак № и точку в конце не ставят).

Примечания и сноски, касающиеся содержания таблиц, пишут непосредственно под таблицей.

Разделять заголовки и подзаголовки граф диагональными линиями не допускается.

Таблицы слева, справа и снизу, как правило, ограничивают линиями, даже при переносе на другую страницу.

Допускается уменьшать размер шрифта (кегель) в таблице до 10 с межстрочным интервалом 1.

Графу «Номер по порядку» в таблицу включать не допускается. При необходимости нумерации показателей, параметров или других данных порядковые номера следует указывать в первой графе (боковике) таблицы непосредственно перед их наименованием.

ЛИТЕРАТУРА

Основная литература

1. Манапова О.Н. Методические указания для студентов по выполнению курсового проекта для специальности 15.02.07 Автоматизация технологических процессов и производств (по отраслям) по МДК 03.02 Теоретические основы разработки и моделирования несложных систем автоматизации с учетом специфики технологических процессов: Учебно-методическое пособие. - Издательский центр ГБОУ СПО (ССУЗ) «ЧКИПТиХП» 2014. - 44 с.
2. Александрова А.Ю. Международный туризм: учебник. / А.Ю. Александрова - М.: Аспект Пресс, 2014. – 470 с.
3. Биржаков М.Б. Введение в туризм./ М.Б. Биржаков - СПб.: Издательский дом "Герда", 2014. - 192 с.

Дополнительная литература

4. ГОСТ Р 50690-2000 Туристские услуги. Общие требования [Электронный ресурс] // Система Кодекс-клиент. – Режим доступа: <http://docs.cntd.ru/document/1200025205/>
5. ГОСТ Р 51185-2014 Туристские услуги. Средства размещения. Общие требования [Электронный ресурс] // Система Кодекс-клиент. – Режим доступа: <http://docs.cntd.ru/document/1200114767/>

ПРИЛОЖЕНИЕ 1
*Образец оформления титульного листа
курсовой работы*

Государственное бюджетное профессиональное образовательное учреждение
«Южно-Уральский государственный колледж»

КУРСОВАЯ РАБОТА

Тема курсовой работы: Событийный туризм. Проблемы и перспективы
По ПМ 03. Предоставление туроператорских услуг
По МДК 03.01 Технология и организация туроператорской деятельности
Специальность 43.02.10 Туризм

Руководитель:

Ф.И.О.

Разработал:

Студент группы _____

Оценка, подпись

Ф.И.О.

20__ г.

СОДЕРЖАНИЕ

ВВЕДЕНИЕ	3
1. ТЕОРЕТИЧЕСКИЕ АСПЕКТЫ ЭКОЛОГИЧЕСКОГО ТУРИЗМА	
1.1 Понятие и общая характеристика видов экологического туризма	7
1.2 Экотуризм как инструмент устойчивого развития	11
1.3 Развитие и популяризация экотуризма в РФ	15
2. РАЗРАБОТКА И ОБОСНОВАНИЕ ПРОЕКТА ЭКО-ТУРА В НАЦИОНАЛЬНОМ ПАРКЕ «ЗЮРАТКУЛЬ» ЧЕЛЯБИНСКОЙ ОБЛАСТИ	
2.1 Анализ рекреационного потенциала Челябинской области	19
2.2 Оценка туристского потенциала Национального парка «Зюраткуль» в Челябинской области	32
2.3 Разработка проекта эко-тура и обоснование его привлекательности	39
ЗАКЛЮЧЕНИЕ	61
СПИСОК ИСПОЛЬЗУЕМЫХ ИСТОЧНИКОВ	65
Приложение А	68

Список используемых источников

1. Конституция Российской Федерации: принята всенародным голосованием 12 декабря 1993 года. – М.: Эксмо, 2013.– 63 с.
2. ФЗ «Об основах туристской деятельности в Российской Федерации» от 24.11.1996 N 132-ФЗ (посл. ред. от 02.07.2021г.)
3. ГОСТ Р 50690-2000 Туристские услуги. Общие требования [Электронный ресурс] // Система Кодекс-клиент. – Режим доступа: <http://docs.cntd.ru/document/1200025205/>
4. ГОСТ Р 51185-2014 Туристские услуги. Средства размещения. Общие требования [Электронный ресурс] // Система Кодекс-клиент. – Режим доступа: <http://docs.cntd.ru/document/1200114767/>
5. Воробьев И.П. Экономика организаций. Курс лекций. / И.П.Воробьев - Минск: Минсктиппроект , 2011.-500 с.
6. Котлер Ф. Маркетинг. Гостеприимство и туризм / Ф. Котлер, Дж. Боуэн, Дж. Мейкенз. – М.: ЮНИТИ, 2017. – 787 с.
7. Новиков В. С. Инновации в туризме: учебное пособие / В. С. Новиков. - Москва: Академия, 2019. - С. 208.
8. Розанова Л.Н. Развитие туризма в России: проблемы и перспективы / Л.Н. Розанова // Вестник ТИСБИ. – 2017. – № 4. – С. 89-90.
9. Официальный сайт федерального агентства по туризму Российской Федерации. – Режим доступа: <http://www.russiatourism.ru>.

Таблица 7 - План по месяцам

Наименование	Месяц	Выполнение плана	Количество, штук
Январь	01	Выполнено	3798,1231
Февраль	02	Выполнено	324,8
Март	03	Не выполнено	3,278
Апрель	04	Выполнено	2348
Май	05	Выполнено	39874

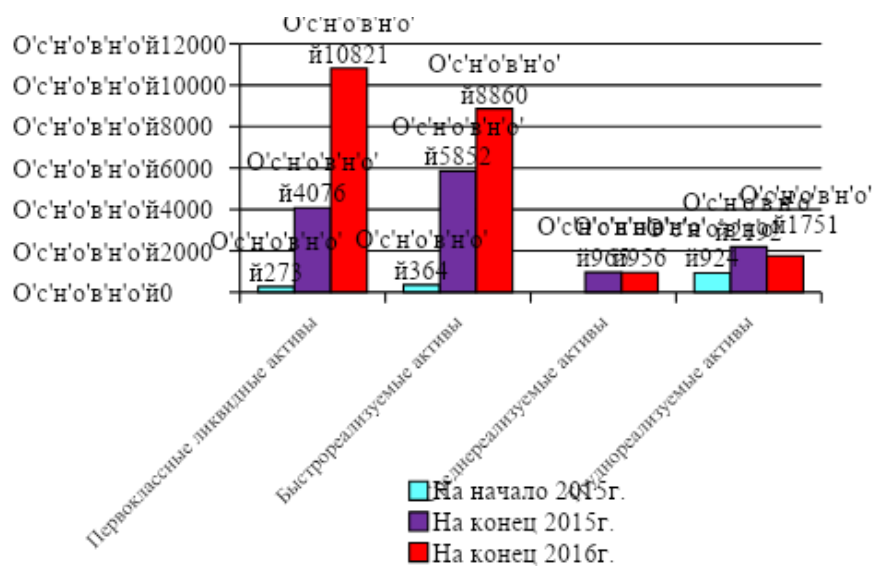


Рисунок 3 – Группировка активов по степени ликвидности, тыс. руб.