



Государственное бюджетное профессиональное  
образовательное учреждение  
«Южно-Уральский государственный колледж»

Учебно-методический отдел

Методические материалы

Методические рекомендации


**Методические рекомендации по организации аудиторной  
практической работы обучающихся по учебной дисциплине  
ОП. 04 Живопись с основами цветоведения и ОП.03 Рисунок с  
основами перспективы**

Специальность СПО: 54.02.01 Дизайн (по отраслям)

**«Декоративный натюрморт»**

Челябинск, 2023

	Должность	Фамилия/Подпись	Дата
Разработал	Преподаватель	Сорокина Е.В., Большакова Л.Н	
Проверил	Методист		
Согласовал	Зам. директора по УМР	Манапова О.Н.	
Версия: 01	<b>Без подписи документ действителен 3 суток после распечатки. Дата и время распечатки: _____ 202 г.</b>	Экземпляр № _____	с. 2 из 39

	<b>ГБПОУ «ЮУГК»</b>
	Учебно-методический отдел
	Методические материалы
	Методические рекомендации

Сорокина Е.В., Большакова Л.Н. Методические рекомендации по организации аудиторной практической работы обучающихся по учебной дисциплине ОП.04 Живопись с основами цветоведения и ОП.03 Рисунок с основами перспективы: методические рекомендации для студентов. – Издательский центр ЮУГК, 2023. – 49 с.

Рассмотрено и одобрено на заседании ПЦК Дизайн  
 Протокол от 15.05. 2023 г. № 9  
 Председатель ПЦК \_\_\_\_\_ Волкова С.П.

Рекомендовано к изданию методическим советом ГБПОУ «ЮУГК»  
 Протокол от 15.05. 2023 г. №\_9\_\_

Данные методические рекомендации способствуют эффективному выполнению аудиторной практической работы обучающихся. Содержат перечень видов и краткое теоретическое описание практических работ; примеры работ; формы контроля и критерии оценки выполнения практических работ.

Версия: 01	<i>Без подписи документ действителен 3 суток после распечатки. Дата и время распечатки: _____ 202__ г.</i>	Экземпляр № 01	с.3 из 39
------------	--	----------------	-----------

## Оглавление

1. Пояснительная записка.....	4
2. Содержание практических работ.....	6
Практическая работа №1 Приемы черно-белой графики. Стилизация в натюрморте.....	6
Практическая работа №2 Декоративный натюрморт: переход от градации объемной формы к плоскостному решению, через обобщение.....	11
Практическая работа №3 Декоративный натюрморт, с использованием членения плоскости изображения и применением модульной стилизации.....	18
Практическая работа №4 Тематический декоративный натюрморт.....	27
Практическая работа №5 Декоративный натюрморт в монохромной цветовой гамме, с одним доминантным цветом.....	34
3. Учебно-методическое и информационное обеспечение.....	39

## 1. Пояснительная записка

Методические указания по выполнению практической работы студентов по дисциплине ОП.04 Живопись с основами цветоведения и ОП. 03 Рисунок с основами перспективы предназначены для студентов по специальности СПО 54.02.01 Дизайн (по отраслям).

Цель методических указаний: оказание помощи студентам в выполнении аудиторной практической работы по дисциплине ОП.04 Живопись с основами цветоведения и ОП. 03 Рисунок с основами перспективы по теме «Декоративный натюрморт».

Методические указания содержат работы, которые позволят, студентам, закрепить фундаментальные знания, профессиональные умения и навыки деятельности по специальности, опытом творческой и исследовательской деятельности, и направлены на **формирование следующих общих и профессиональных компетенций:**

ОК 01. Выбирать способы решения задач профессиональной деятельности применительно к различным контекстам;

ОК 02. Осуществлять поиск, анализ и интерпретацию информации, необходимой для выполнения задач профессиональной деятельности;

ОК 03. Планировать и реализовывать собственное профессиональное и личностное развитие;

ОК 04. Работать в коллективе и команде, эффективно взаимодействовать с коллегами, руководством, клиентами;

ОК 05. Осуществлять устную и письменную коммуникацию на государственном языке Российской Федерации с учетом особенностей социального и культурного контекста;

ОК 06. Проявлять гражданско-патриотическую позицию, демонстрировать осознанное поведение на основе традиционных общечеловеческих ценностей, применять стандарты антикоррупционного поведения;

ОК 07. Содействовать сохранению окружающей среды, ресурсосбережению, эффективно действовать в чрезвычайных ситуациях;

ОК 08. Использовать средства физической культуры для сохранения и укрепления здоровья в процессе профессиональной деятельности и поддержания необходимого уровня физической подготовленности;

ОК 09. Использовать информационные технологии в профессиональной деятельности;

ОК 10. Пользоваться профессиональной документацией на государственном и иностранном языках;

ОК 11. Использовать знания по финансовой грамотности, планировать предпринимательскую деятельность в профессиональной сфере.

ПК 1.2. Проводить предпроектный анализ для разработки дизайн-проектов;

ПК 2.3. Выполнять экспериментальные образцы объекта дизайна или его отдельные элементы в макете или материале в соответствии с техническим заданием (описанием)

В результате освоения дисциплины ОП.04 Живопись с основами цветоведения и ОП. 03 Рисунок с основами перспективы студенты должны

***уметь:***

- выполнять рисунки с натуры с использованием разнообразных графических приемов;
- распознавать и составлять световые и хроматические контрасты;
- анализировать цветовое состояние натуры или композиции;
- выполнять живописные этюды с использованием различных техник живописи.

***знать:***

- принципы перспективного построения геометрических форм;
- основные законы перспективы и распределения света и тени при изображении предметов,
- приемы черно-белой графики;
- природу и основные свойства цвета;
- теоретические основы работы с цветом;
- особенности психологии восприятия цвета и его символику;
- теоретические принципы гармонизации цветов в композициях.

Описание каждой практической работы содержит: тему, цели работы, задания, основной теоретический материал, порядок выполнения работы, формы контроля, требования к выполнению и оформлению заданий. Для получения дополнительной, более подробной информации по изучаемым вопросам, приведено учебно-методическое и информационное обеспечение.

## 2. Содержание практической работы

### Практическая работа № 1

**Тема практической работы:** Приемы черно-белой графики. Стилизация в натюрморте.

**Тема по КТП:** Приемы черно-белой графики. Стилизация в натюрморте.

**Цель работы:** освоение приемов стилизации в натюрморте.

#### **Задание:**

1. выполнить этюд натюрморта в 3-х разных ракурсах.
2. применить стилизацию, полностью перейти в плоскостное изображение предметов, выполнить с применением черно-белой графики.
3. на основе эскизов выполнить итоговый вариант натюрморта в формате А3 (плоскостное изображение),

Какие принципы черно-белой графики вы знаете?

Как обобщить форму предмета?

#### **Варианты индивидуальных заданий:**

- Выполнить 1 эскиз натюрморта и итоговое решение натюрморта на формате А3.

#### **Требования к выполнению задания и сдаче отчёта**

- Выполнить не менее трех поисковых эскизов и итоговую работу на формате А3 в соответствии с заданием.

#### **Теоретическая часть**

Натюрморт – небольшое по объему, но чрезвычайно важное для понимания принципов графики задание на решение простых форм. Элементарность форм не ставит сложных композиционных задач и позволяет основное внимание уделить средствам выражения. Студенты выполняют учебный объемный рисунок натюрморта с натуры. Затем переводят его в черно-белую графику. Основное различие между натуралистичным и графическим изображением будет в возможности плоскостного решения натуры и большего образного или орнаментального осмысления постановки в графике

При разработке задания была учтена специфика творческой работы дизайнера, которая заключается в необходимости перевоплощать реальные формы и предметы объективной действительности в условные плоскостные, орнаментальные изображения. Кроме того, расширяются возможности средств выражения, почти неприменяемые в учебном рисунке. Натюрморт, являясь творческой лабораторией художника, позволяет легко составить

композицию формального типа и провести формальный поиск собственных творческих приемов.

Начинать освоение лучше с ахроматических техник, научиться строить композицию, сами объекты, а уже после этого отвлекаться на цветовую гамму. По этой причине в данном методическом пособии рассмотрена чёрно-белая графика.

Студентам совершенно необходимо освоить такой графический стиль, поскольку этого требует специфика их будущей работы в области графического дизайна.

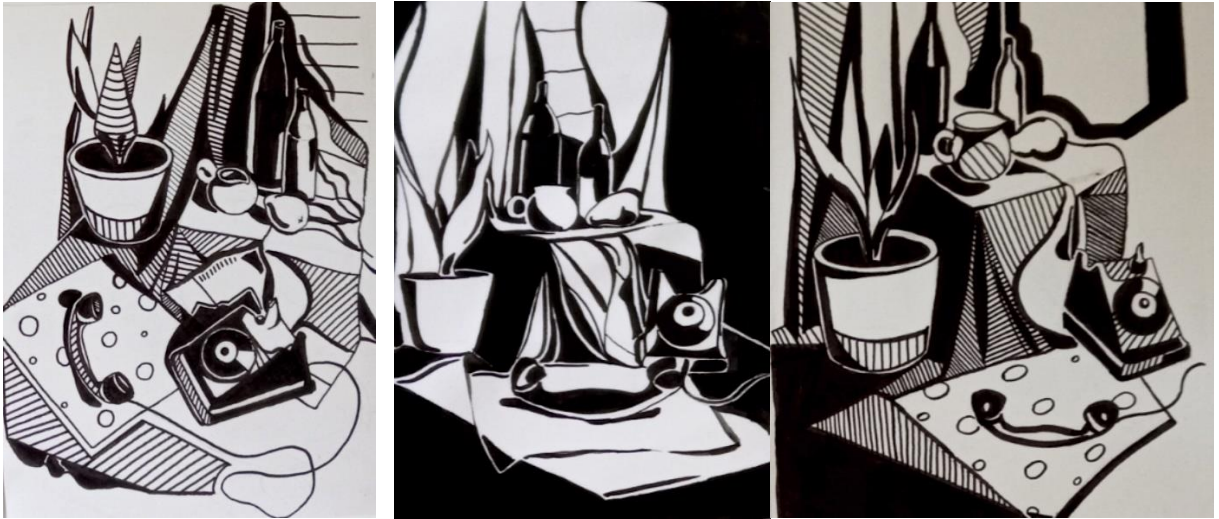
Итак, отметим основные специфические особенности графики. Графика является наиболее доступной, массовой, демократичной, благодаря нескольким своим особенностям:

1. простота средств создания образа, (большая, чем в живописи);
2. лаконизм и условность художественного языка;
3. возможность развернуть сюжет в ряде последовательных изображений;
4. удобство воспроизведения в больших тиражах (в зависимости от техники)

Средства выразительности в графических изображениях на бумаге делятся на четыре основные группы: 1) линейные (в основе линия); 2) штриховые (в основе штрих); 3) пятновые (в основе пятно); 4) точечные (в основе точка) 5) смешанные, которые можно подразделить на одиннадцать смешанных групп, состоящих из изображений, построенных на основе сочетания четырех базовых элементов.

### **Этапы выполнения работы:**

Именно в эскизной работе рождается графика, максимально проявляющая творческие способности студента. Поисковые эскизы выполняются на небольших форматах, основное внимание уделяется композиционной работе, определению лучшего ракурса. С натуры выполняется зарисовка натюрморта, (линейное решение), затем необходимо провести поиск выразительности средств, технических приемов исполнения. Средствами графики (точка, линия, штрих, пятно) выполняется 3 эскиза с поиском ракурса композиции на листе формата А5. Заключительный этап работы – выполнение итогового решения на формате А3.



Поисковые эскизы



Итоговое решение декоративного натюрморта в графике.





Примеры итоговых работ ф А3

### **Формы контроля**

Проверка выполненных эскизов и основной работы на формате А3

### **Критерии оценки за самостоятельную работу**

*Оценка «отлично»:*

- задание выполнено в полном объеме;
- правильное композиционное размещение изображения предметов на плоскости листа,
- передача характерной формы предметов;
- уравновешенный баланс черно-белой графики в композиции;
- грамотное владение графическими средствами;

*Оценка «хорошо»:*

- задание выполнено в полном объеме;
- правильное композиционное размещение изображения предметов на плоскости листа с небольшими недочетами;
- передача характерной формы предметов;

- уравновешенный баланс черно-белой графики в композиции с небольшими недочетами;
- грамотная владение графическими средствами;

*Оценка «удовлетворительно»:*

- задание выполнено не в полном объеме;
- композиционное размещение изображения предметов на плоскости листа выполнено с нарушениями;
- передача характерной формы предметов искажена;
- баланс черно-белой графики в композиции не уравновешен;
- отсутствует грамотное владение графическими средствами;
- *Оценка «неудовлетворительно»:*
- задание не выполнено.

### **Учебно-методическое и информационное обеспечение**

1. Герчук Ю.Я Основы художественной грамоты: язык и смысл изобразительного искусства: учеб. пособие-издание 2-е исп. и доп. Москва, Издательство РИП-ХОЛДИНГ, 2019.-224 с.
2. Беда Г.В. Основы изобразительной грамоты - М., Издательство РИП-ХОЛДИНГ. 2017. -270 с.
3. Логвиненко Г.М. Декоративная композиция: учеб. Пособие для студентов вузов, обучающихся по специальности «Изобразительное искусство»/ Г.М. Логвиненко.-М.: ВЛАДОС, 2005
4. Шокорова Л.В. Дизайн-проектирование: стилизация: учебное пособие для среднего профессионального образования/Л.В. Шокорова.-2-е изд., перераб. и доп. -Москва: Издательство Юрайт, 2022.-74 с.

## Практическая работа № 2

**Тема практической работы:** Декоративный натюрморт: переход от градации объемной формы к плоскостному решению, через обобщение.

**Тема по КТП:** Натюрморт декоративный(цвет-пятно)

**Цель работы:** освоение способов градации формы и плоскостного решения.

### Задание:

1. выполнить этюд натюрморта в формате А5, используя обобщение и градацию объемных форм;
2. выполнить этюд натюрморта в формате А5, полностью перейти в плоскостное изображение предметов;
3. выполнить 2 этюда натюрморта в формате А5 (плоскостное изображение), построенных на сближенных цветах, и на родственно-контрастной группе цветов.

Что такое анализ формы?

Как выполнить градацию формы предмета?

### Варианты индивидуальных заданий:

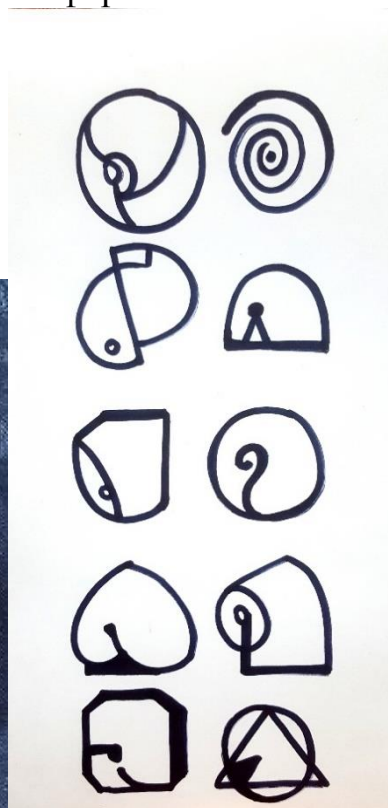
- Выполнить эскизы этюда натюрморта в формате А5, используя обобщение и градацию объемных форм.



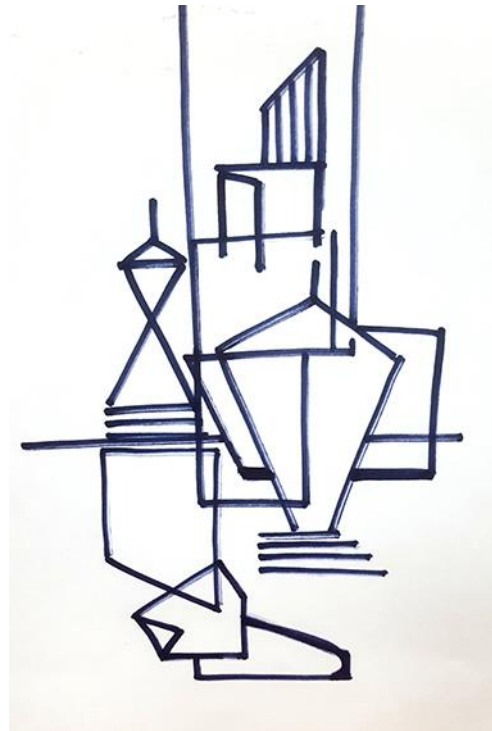
**Варианты натурной постановки, с направленным светом и с рассеянным освещением:**



Градация объемных форм



Стилизация и трансформация отдельных предметов



Членение плоскости, прием «оверлепинг»(прозрачность)



Выполнение 1 и 2 задания, сохраняя цвет натурной постановки.



Выполнение 3 задания.

### **Требования к выполнению задания и сдаче отчёта**

- Выполнить не менее четырех этюдов в соответствии с заданием.

### **Теоретическая часть**

Декоративный натюрморт - это условное изображение реалистичной постановки, в выполнении которого не ставятся такие задачи как: передача воздушного пространства, формы, материальности, плановости изображения. Главная задача в изображении декоративного натюрморта - цветовая композиция, в которой цвета решают условную задачу заранее продуманного колорита, построенного на нюансе, контрасте, монохромии. В декоративном натюрморте важная роль отводится линии, контуру, их движению и взаимодействию с пятном, применение орнаментов, узоров, стилизации предметов, их формы, цвета, тона.

Стилизация - это декоративное объединение предметов с помощью ряда условных приемов. Можно упростить или усложнить форму, цвет, детали объекта, отказаться от передачи объема, подчеркнув самые выразительные качества предмета. Усложнить форму можно за счет введения декоративного орнамента, которого нет в природе. При стилизации отличие от исходной формы предмета может быть значительным. Цветы, кувшин, фрукты можно преобразовывать почти как геометрические формы или сохранить природные

плавные очертания. Объемно-пространственное построение и плановость в декоративном натюрморте не передаются. Но организующим моментом может выступать изображение драпировок, которые могут декорироваться сложным орнаментом или упрощаться по форме за счет условного решения пластики складок.

### **Этапы выполнения работы:**

Перед тем, как начать работу на формате, необходимо изучить натюрморт и предметы, его составляющие. Посмотрите на натюрморт с разных сторон, выберите ракурс, с которого на ваш взгляд постановка наиболее удачно и выразительно раскрывается. Изначально уже могут появиться идеи и возможные решения композиционных задач.

Попытайтесь зафиксировать эти идеи в быстрых графических и цветовых эскизах на бумаге. Затем следует перейти к изучению постановки. Изучение натюрморта позволит прийти к осмысленному композиционному решению.

При исследовании натюрморта, обратите внимание на:

- пропорции и размеры постановки в целом
- размеры предметов
- формы предметов, силуэт, характер, ракурсы предметов, в которых они находятся по отношению друг к другу
- характерные особенности пластики натюрморта в целом
- взаимосвязи предметов между собой и их связь с фоном
- общий силуэт массы предметов в натюрморте
- цветовой строй постановки
- ритмический строй натюрморта
- количественные и качественные отношения цветов
- разнообразие движений, образующих композицию натюрморта
- фактура, характер поверхностей предметов и фона
- качество освещения (дневной — холодный или искусственный — теплый) и другие аспекты, предлагаемые постановкой

Исследование этих компонентов, способность видеть их, как они опосредованно могут быть интегрированы в конструкцию изображения, творчески осмыслены и обобщены в композиционном решении плоскостного натюрморта.

После основательного изучения постановки перейти к этапу эскизирования.

### **Формы контроля**

Проверка выполненных эскизов.

### **Критерии оценки за самостоятельную работу**

*Оценка «отлично»:*

- задание выполнено в полном объеме;
- правильное композиционное размещение изображения предметов на плоскости листа,
- передача характерной формы предметов, читается единая декоративная целостность в работе;
- грамотная градация объемной формы;
- правильно найдена цветовая гармония, выдержан верный тональный ритм.

*Оценка «хорошо»:*

- задание выполнено в полном объеме;
- правильное композиционное размещение изображения предметов на плоскости листа;
- не выраженная передача характерной формы предметов, слабо читается единая декоративная целостность в работе;
- грамотная градация объемной формы;
- не достаточная передача в живописном этюде основных цвето-тоновых отношений.

*Оценка «удовлетворительно»:*

- задание не выполнено в полном объеме;
- не верный подготовительный рисунок формы, пропорций предметов, и пространственного положения, определения границ света и тени.
- не правильная градация объемной формы;
- слабая передача в живописном этюде основных цвето-тоновых отношений.



*Оценка «неудовлетворительно»:*

– задание не выполнено.

### **Учебно-методическое и информационное обеспечение**

5. Герчук Ю.Я Основы художественной грамоты: язык и смысл изобразительного искусства: учеб. пособие-издание 2-е исп. и доп. Москва, Издательство РИП-ХОЛДИНГ, 2019.-224 с.
6. Дагдидян К.Т., Поливода Б.А. Абстрактная композиция. Основы теории и практические методы творчества абстрактной живописи и скульптуре (с электронным приложением) Учебное пособие. Издательство: ВЛАДОС, 2018. – 208 с.
7. Мирхасанов Р.Ф. Живопись с основами цветоведения Издательский центр: Академия, 2018, -222 с.
8. Беда Г.В. Основы изобразительной грамоты - М., Издательство РИП-ХОЛДИНГ. 2017. -270 с.
9. Логвиненко Г.М. Декоративная композиция: учеб. Пособие для студентов вузов, обучающихся по специальности «Изобразительное искусство»/ Г.М. Логвиненко.-М.: ВЛАДОС, 2005
- 10.Шокорова Л.В. Дизайн-проектирование: стилизация: учебное пособие для среднего профессионального образования/Л.В. Шокорова.-2-е изд., перераб. и доп. -Москва: Издательство Юрайт, 2022.-74 с.

## Содержание практической работы

### Практическая работа № 3

**Тема практической работы:** Декоративный натюрморт, с использованием членения плоскости изображения и применением модульной стилизации.

**Тема по КТП:** Натюрморт декоративный(цвет-пятно)

**Цель работы:** освоение приемов работы с модульной структурой.

#### **Задание:**

Выполнить этюд декоративного натюрморта в формате А2, используя членение плоскости изображения и применение модульной стилизации.

#### **Материалы и инструменты для работы:**

Бумага для набросков (фА4), плотная бумага (фА2), гуашь, мягкий карандаш, линер, маркер, кисти: синтетика, колонок № 2, 3,5, палитра, емкость с водой.

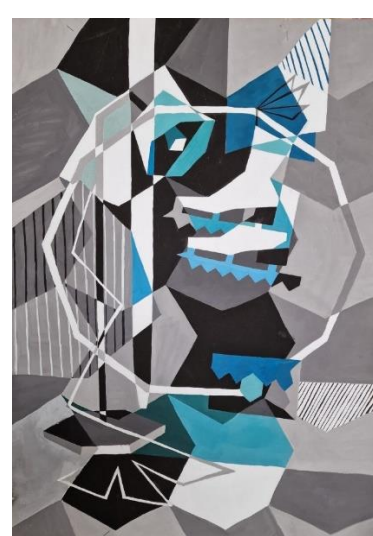
Что такое модуль?

Как применить модульную систему в построении натюрморта?

#### **Варианты индивидуальных заданий:**

- Выполнить этюд декоративного натюрморта в формате А3 с использованием членения плоскости изображения на модули.

**Выполненные работы с использованием стилизации разного характера:**

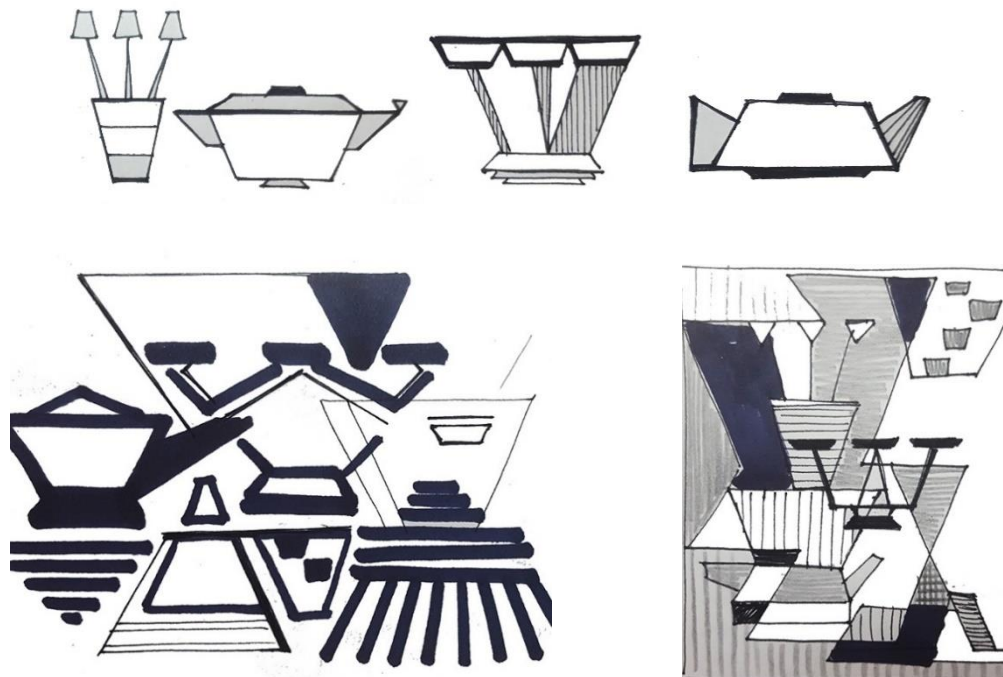


## Разработка модуля для трансформации предметов, и поиск стилистического решения натюрморта.

Приведение к единому геометрическому модулю (круг, треугольник, квадрат)

Трансформация предметной среды в контексте образа.

Вариант: трапеция.





Эскизы декоративного стилистического решения натюрморта





Итоговое решение

## Требования к выполнению задания и сдаче отчёта

- Выполнить не менее двух поисковых эскизов и итоговую работу на формате А2.

### Теоретическая часть

«Модуль» (с англ. «module» - часть, единица чего либо) – то есть, это какая-либо часть, единица, выраженная в слове, форме, линии, событии и т.д., и т.п.. В данном случае нас интересует любая часть изображения и/или композиции изображения: например, в изобразительном искусстве это элементы формальной композиции, композиции в живописном или графическом изображении, в дизайне – в композиции объектов дизайна.

Модульность. Модуль является универсальным средством дизайна, хотя до сих пор толкового объяснения ему не существует. Модуль — это величина, принимаемая за основу расчета какого-либо предмета. Главная особенность модуля: кратность к целому произведению (*т.е. это один и тот же элемент, размножив который и комбинируя разными сочетаниями можно получать разные формы, пример: паркет, плитка на тротуаре*). Модуль бывает: плоскостной, рельефный (керамика, гипс) и объемный. Рассмотрим главные **требования к модулю**:

- 1) Простота. Модуль должен быть простым, т.к. он является частью целого произведения.
- 2) Целостность. 3) Выразительность. 4) Модуль должен позволять комбинировать различные варианты произведения.

**Пропорциональность.** Это согласованность, стройность, соразмерность в сочетании чего-либо. Каждая сложная система стремится к гармонии — состоянию, когда композиция и пропорции оптимальны. Говоря о композиции, имеем в виду соотношение и взаимное расположение частей исследуемого целого. **Пропорциональность** — это определенное количественное соотношение, соответствие с чем-либо (например, размер ноги по отношению к росту человека). Пропорциональность часто понимается как соразмерность. Закон композиции и пропорциональности в наиболее явной форме применяется в архитектуре и искусстве.

**Масштабность.** Одно из основных качественных свойств архитектурного сооружения и важнейшее средство архитектурной композиции, определяющее такое соотношение размеров частей, членений и деталей сооружения, которое дает гармоничное сочетание их с размерами человека и окружающей средой.

1. Человек есть мера всех вещей.

внутреннего пространства.

### 3. Масштаб определяется соотношением частей и целого.

Модули могут быть реалистичными, стилизованными, схематичными, в виде плоских или объемных геометрических форм. Они могут применяться в одинаковых или разных размерах, цветах и вариациях форм, но всегда ритм построения композиции из них, ритм изменения размеров и направление «движения» в формате будут помогать художнику или дизайнеру решать задачи воздействия на потребителя проектируемых объектов или сюжетов изобразительных картин.

Итак, в обучении художников процессу разработки формальной композиции будущей картины, или в обучении дизайнеров методике проектирования, следует научить их «видеть» модульность в окружающей среде и природе. А также учить их стилизации, анализу увиденного и применению этих навыков в своей творческой деятельности по созданию объектов изобразительного искусства и дизайна.

Стилизация, как способ обобщения и упрощения формы используется в графическом дизайне. При работе над заданием «декоративный натюрморт» формируются и оттачиваются навыки по стилизации и трансформации.

В декоративной работе (переработке) объемные и пространственные задачи не решаются, здесь все изображение «вводится в плоскость» и важным становятся пропорции, тон, целостность, ритмическое равновесие элементов, выверенность всех частей композиции декоративного натюрморта.

#### **Этапы выполнения работы:**

Работа над натюрмортом начинается с формирования стилизованного образа, поиска визуальной интерпретации натуры.

Затем этап построения композиционной сетки будущего натюрморта и распределения тональных объемов с доминантными включениями цвета. Потом следует процесс трансформации существующих предметов натюрморта, приведение к единому геометрическому модулю (круг, треугольник, квадрат). Членение плоскости и прием «оверлепинга»-прозрачность форм, также формирует единое стилистическое решение декоративного натюрморта. Некое формообразование в плоскую декоративную цельную иллюстрацию натурной постановки.

Возможны включения имитаций природных фактур, не сложного орнамента (клетка, полоска, горох и т.д.).



## **Формы контроля**

Проверка выполненного задания

### **Критерии оценки за самостоятельную работу**

*Оценка «отлично»:*

- задание выполнено в полном объеме;
- правильное композиционное размещение изображения предметов на плоскости листа, выполнена трансформация существующих предметов натюрморта, приведено к единому геометрическому модулю
- грамотно распределены тональные объемы с доминантными включениями цвета
- интересно сформирован стилизованный образ натюрморта, найдена оригинальная визуальная интерпретация природы.

*Оценка «хорошо»:*

- задание выполнено в полном объеме;
- правильное композиционное размещение изображения предметов на плоскости листа, выполнена трансформация существующих предметов натюрморта, приведено к единому геометрическому модулю
- тональные объемы с доминантными включениями цвета распределены не грамотно
- сформирован стилизованный образ натюрморта, найдена визуальная интерпретация природы.

*Оценка «удовлетворительно»:*

- задание не выполнено в полном объеме;
- не правильное композиционное размещение изображения предметов на плоскости листа, не выполнена трансформация существующих предметов натюрморта, не приведено к единому геометрическому модулю
- не сформирован стилизованный образ натюрморта, не найдена визуальная интерпретация природы.

*Оценка «неудовлетворительно»:*

- задание не выполнено.

## **Учебно-методическое и информационное обеспечение**

1. Герчук Ю.Я Основы художественной грамоты: язык и смысл изобразительного искусства: учеб. пособие-издание 2-е исп. и доп. Москва, Издательство РИП-ХОЛДИНГ, 2019.-224 с.
2. Даглдиян К.Т., Поливода Б.А. Абстрактная композиция. Основы теории и практические методы творчества абстрактной живописи и скульптуре (с электронным приложением) Учебное пособие. Издательство: ВЛАДОС, 2018. – 208 с.
3. Мирхасанов Р.Ф. Живопись с основами цветоведения Издательский центр: Академия, 2018, -222 с.
4. Беда Г.В. Основы изобразительной грамоты - М., Издательство РИП-ХОЛДИНГ. 2017. -270 с.
5. Логвиненко Г.М. Декоративная композиция: учеб. Пособие для студентов вузов, обучающихся по специальности «Изобразительное искусство»/ Г.М. Логвиненко.-М.: ВЛАДОС, 2005
6. Шокорова Л.В. Дизайн-проектирование: стилизация: учебное пособие для среднего профессионального образования/Л.В. Шокорова.-2-е изд., перераб. и доп. -Москва: Издательство Юрайт, 2022.-74 с.

## Содержание практической работы

### Практическая работа № 4

**Тема практической работы:** Тематический декоративный натюрморт.

**Тема по КТП:** Натюрморт тематический с использованием стилизации

**Цель работы:** освоение техники плоскостного решения.

#### **Задание:**

Выполнить 2 этюда тематического декоративного натюрморта в формате А3, построенных: на сближенных цветах, на родственно-контрастной группе цветов.

#### **Материалы и инструменты для работы:**

Бумага для набросков (фА4), плотная бумага (фА2), гуашь, мягкий карандаш, линер, маркер, кисти: синтетика, колонок № 2, 3,5, палитра, емкость с водой;

1. Как определяется ритмическое равновесие элементов в декоративном натюрморте?
2. Как добиться цветового и тонального единства этюда?

#### **Варианты индивидуальных заданий:**

- Выполнить 2 этюда тематического декоративного натюрморта в формате А4, построенных: на сближенных цветах, на родственно-контрастной группе цветов.

#### **Требования к выполнению задания и сдаче отчёта**

- Выполнить не менее 2-х этюдов в соответствии с заданием.

#### **Теоретическая часть**

Стилизация - упрощенный четкий контрастный линейный рисунок, в основе которого лежит штрих, силуэт, контур, пятно, линия, точка.

Это средство композиции в основном связано с декоративным искусством, где очень важна ритмическая организация целого. Стилизация - обобщение и упрощение изображаемых фигур по рисунку и цвету. Стилизация применяется как средство дизайна, монументального искусства и в декоративном искусстве для усиления декоративности и орнамента.

Натюрморт - жанр изобразительного искусства, в котором различные предметы объединены в единую группу, но специфика натюрморта такова, что

требует от художника особого внимания к структуре объемов, фактуре поверхности предметов и их пространственных соотношений.

В стилизации натюрморта важна не только условность, присущая всему декоративному искусству, а важно скомпоновать все элементы изображения в едином плане. Цвет, фактура, линия должны быть подчинены одному замыслу.

Построение декоративного натюрморта базируется на выделении одного главного элемента, вокруг которого выстраивается, объединяющая все компоненты композиция. Стилизация может упрощать предметы до символов и силуэтов, а может, наоборот, за счет усложнения формы и насыщения декоративными деталями создать единый композиционный ансамбль.

Для создания декоративных стилизованных натюрмортов необходимо единство в натюрморте, правильная компоновка предметов. Нужно уделить внимание правильному выделению доминанты. Стилизация натюрмортов может быть выполнена в разных видах стилизации и техниками. Цвет может использоваться как с учетом натуральной окраски изображаемых объектов, так и произвольно в соответствии с авторским замыслом.

- Для начала нужно правильно выстроить реалистичный натюрморт или выполнить его поиски и выбрать лучший.

- определиться в техники стилизации цвета и применить их в натюрморте.

Главное в натюрморте, в том числе и стилизованном - уравновешенность. Динамика в композиции стилизованного натюрморта создается из форм с острыми углами, наклонных линий, ярких контрастов, а также не лишним будет применение членения плоскости на неравные части.

При создании статических и симметричных натюрмортов лучше использовать формы со строгими очертаниями, спокойных нежных цветов и неярких контрастов. При необходимости можно расчленить плоскость на равные части.

При работе со стилизованным натюрмортом необходимо сосредоточить внимание на пластике форм, их выразительности, декоративности, не забывая при этом о принципах построения, заботясь о правильном размещении предметов на плоскости.

Надо помнить, что цвет принадлежит форме. Если при решении определенных задач в учебных работах цвет не передает объемность формы, пространственность, то он теряет свой смысл и силу, не выполняет своего назначения. Необходимо, чтобы цвет попадал на нужное место и выражал форму.

В декоративной работе (переработке) объемные и пространственные задачи не решаются, здесь все изображение «вводится в плоскость» и задачи носят декоративный характер (плоскостное решение).

Образцы готовых работ:







**Этапы выполнения работы:**

1. подготовить материалы и инструменты для работы: плотная бумага фА3, гуашь, мягкий карандаш, кисти: синтетика, колонок № 2,3,5, палитра, емкость с водой;

2. выбрать тематическую направленность натюрморта:

- деревенский
- спортивный
- времена года
- школьный

- профессиональная направленность: «в мастерской парикмахера, татуировщика, живописца, портного и т.д.»

- в магазине: «пекарня, аптека, музыкальный салон и т.д.»

- в стилистике конкретного художника

- этническая направленность

3. сделать эскизы будущей работы.

4. выполнить 2 тематических декоративных этюда ФА3

## **Формы контроля**

Проверка выполненного задания

### **Критерии оценки за самостоятельную работу**

*Оценка «отлично»:*

- задание выполнено в полном объеме;
- правильное композиционное размещение изображения предметов на плоскости листа, оригинально и ярко транслируется тематическая направленность натюрморта;
- интересное стилистическое решение, передача характерной формы предметов, читается единая декоративная целостность в работе;
- правильно найдена цветовая гармония, выдержан верный тональный ритм.

*Оценка «хорошо»:*

- задание выполнено в полном объеме;
- правильное композиционное размещение изображения предметов на плоскости листа, оригинально и ярко транслируется тематическая направленность натюрморта;
- читается единая декоративная целостность в работе;
- не достаточная передача в живописном этюде основных цвето-тоновых отношений.

*Оценка «удовлетворительно»:*

- задание не выполнено в полном объеме;
- не читается тематическая направленность натюрморта;
- не интересное стилистическое решение, слабая передача характерной формы предметов, отсутствует единая декоративная целостность в работе;

*Оценка «неудовлетворительно»:*

- задание не выполнено.

### **Учебно-методическое и информационное обеспечение**

1. Герчук Ю.Я Основы художественной грамоты: язык и смысл изобразительного искусства: учеб. пособие-издание 2-е исп. и доп. Москва, Издательство РИП-ХОЛДИНГ, 2019.-224 с.
2. Дагдидян К.Т., Поливода Б.А. Абстрактная композиция. Основы



- теории и практические методы творчества абстрактной живописи и скульптуре (с электронным приложением) Учебное пособие.  
Издательство: ВЛАДОС, 2018. – 208 с.
3. Мирхасанов Р.Ф. Живопись с основами цветоведения Издательский центр: Академия, 2018, -222 с.
  4. Беда Г.В. Основы изобразительной грамоты - М., Издательство РИП-ХОЛДИНГ. 2017. -270 с.
  5. Логвиненко Г.М. Декоративная композиция: учеб. Пособие для студентов вузов, обучающихся по специальности «Изобразительное искусство»/ Г.М. Логвиненко.-М.: ВЛАДОС, 2005
  6. Шокорова Л.В. Дизайн-проектирование: стилизация: учебное пособие для среднего профессионального образования/Л.В. Шокорова.-2-е изд., перераб. и доп. -Москва: Издательство Юрайт, 2022.-74 с.

## Содержание практической работы

### Практическая работа № 5

**Тема практической работы:** Декоративный натюрморт в монохромной цветовой гамме, с одним доминантным цветом.

**Тема по КТП:** Натюрморт тематический с использованием стилизации

**Цель работы:** освоение техники плоскостного решения.

#### **Задание:**

Выполнить этюд декоративного натюрморта в формате А3, А3+ в монохромной цветовой гамме, с одним доминантным цветом, выбрав один из предложенных натюрмортов.

#### **Материалы и инструменты для работы:**

Бумага для набросков (фА4), плотная бумага (фА3), гуашь, мягкий карандаш, линер, маркер, кисти: синтетика, колонок № 2, 3,5, палитра, емкость с водой;

Что такое доминантный цвет?

Как выразить монохромную цветовую гамму в натюрморте?

#### **Варианты индивидуальных заданий:**

Выполнить этюд декоративного натюрморта в формате А4, А4+ в монохромной цветовой гамме, с одним доминантным цветом, выбрав один из предложенных натюрмортов.

#### **Требования к выполнению задания и сдаче отчёта**

- Выполнить этюд декоративного натюрморта в формате А3, А3+ в соответствии с заданием.



Образцы выполненных работ

### Теоретическая часть

Декоративный натюрморт, как и декоративная живопись в целом – это творческий переход от природы к решению композиции и воплощению ее в различных материалах. В работе над декоративным натюрмортом можно научиться средствами цвета, ритма объединять разные предметы, видеть не только отдельную вещь на изолированном фоне, а предметы в их взаимосвязи. Декоративный натюрморт – это путь к смелому решению колористических задач. Для создания наиболее выразительного образа можно придумать своеобразную тему в натюрморте. Это может быть город, театр, спорт или что-то другое, волнующее художника.

Существует несколько способов решения декоративного натюрморта:

1. Плоскостное, когда происходит обобщение воздушной и линейной перспективы.
2. Локальное решение цвета, обобщение цвета и тона.
3. Конструктивное, когда в любой форме необходимо увидеть прежде всего структуру, формообразование.
4. Орнаментальное, когда предмет превращается в деталь орнамента, кружево.
5. Образное, когда происходит переработка реалистического изображения в образ.

При выполнении декоративного натюрморта можно отталкиваться от натурального варианта постановки, стилизуя предметный мир, связывая его форму не с собственно локальным предметным цветом, а соподчиняя с правилами построения колорита. Не обязательно следовать академическим канонам живописи. В поле зрения остаются конструктивное начало, расшифровка формы, а затем применяются законы цветоведения.

Существует несколько видов натюрмортов:

- сюжетно-тематический;
- учебный;
- учебно-творческий;
- творческий.

Натюрморты различают:

- по колориту (теплый, холодный);
- по цвету (сближенные, контрастные);
- по освещенности (прямое освещение, боковое освещение)

### ***Средства достижения выразительности.***

Существуют различные способы достижения выразительности в декоративной композиции. Если выполняется цветовой вариант, больше внимания следует уделить цветовым и тональным отношениям между изобразительными элементами и фоном, и тогда линейный декор играет меньшую роль, чем цвет. Когда же выполняется графический вариант, то важное значение имеют различные графические средства, такие как линия, штрих, точка и образованные с их помощью виды декоративной обработки поверхности.

*Стилизация и трансформация* – изменение формы предметов в изображении, выявление определенных качеств и характеристик.

Оригинальность заключается не в предельной деформации предметов до неузнаваемости, а в оригинальном способе отображения увиденного, порой самого обычного. И, несмотря на стилизацию, объект должен быть понятен и легко узнаваем. Важно, чтобы все предметы в одной композиции трактовались в едином стиле, а не производили впечатление выхваченных из разных листов и случайно собранных воедино. Пластика линий и декора должна соответствовать пластике объектов. Стилизация может упрощать предметы до символов и силуэтов, а может, наоборот, за счет усложнения формы и насыщения декоративными деталями создать единый сложный композиционный ансамбль.

### Примеры натурной постановки





### **Этапы выполнения работы:**

1. подготовить материалы и инструменты для работы: плотная бумага фА3, А3+, гуашь, мягкий карандаш, кисти: синтетика, колонок № 3,5, палитра, емкость с водой;
2. выбрать один из предложенных натюрмортов.
3. выполнить декоративный этюд ФА3, А3+

### **Формы контроля**

Проверка выполненного задания

### **Критерии оценки за самостоятельную работу**

*Оценка «отлично»:*

- задание выполнено в полном объеме;
- правильное композиционное размещение изображения предметов на плоскости листа;
- Передача в подготовительном рисунке формы, пропорций предметов, и пространственного положения, определения границ света и тени.

- интересно сформирован стилизованный образ натюрморта, найдена оригинальная визуальная интерпретация природы.

*Оценка «хорошо»:*

- задание выполнено в полном объеме;
- правильное композиционное размещение изображения предметов на плоскости листа;
- верный подготовительный рисунок формы, пропорций предметов, и пространственного положения, определения границ света и тени.
- сформирован стилизованный образ натюрморта, найдена визуальная интерпретация природы.

*Оценка «удовлетворительно»:*

- задание не выполнено в полном объеме;
- не верный подготовительный рисунок формы, пропорций предметов, и пространственного положения, определения границ света и тени.
- не сформирован стилизованный образ натюрморта, не найдена визуальная интерпретация природы.

*Оценка «неудовлетворительно»:*

- задание не выполнено.

### **Учебно-методическое и информационное обеспечение**

1. Герчук Ю.Я Основы художественной грамоты: язык и смысл изобразительного искусства: учеб. пособие-издание 2-е исп. и доп. Москва, Издательство РИП-ХОЛДИНГ, 2019.-224 с.
2. Даглиян К.Т., Поливода Б.А. Абстрактная композиция. Основы теории и практические методы творчества абстрактной живописи и скульптуре (с электронным приложением) Учебное пособие. Издательство: ВЛАДОС, 2018. – 208 с.
3. Мирхасанов Р.Ф. Живопись с основами цветоведения Издательский центр: Академия, 2018, -222 с.
4. Беда Г.В. Основы изобразительной грамоты - М., Издательство РИП-ХОЛДИНГ. 2017. -270 с.
5. Логвиненко Г.М. Декоративная композиция: учеб. Пособие для студентов вузов, обучающихся по специальности «Изобразительное искусство»/ Г.М. Логвиненко.-М.: ВЛАДОС, 2005
6. Шокорова Л.В. Дизайн-проектирование: стилизация: учебное пособие для среднего профессионального образования/Л.В. Шокорова.-2-е изд., перераб. и доп. -Москва: Издательство Юрайт, 2022.-74 с.